

The HTM logo is positioned in the top right corner of the page. It consists of the letters 'HTM' in a bold, black, sans-serif font, with a red horizontal line above and below the text.

Informatiedocument

HTM – Chief Executive Officer

2026



de vroedt & thierry
executive search & leadership consultancy

boer & croon

Inhoudsopgave

1. Over HTM
2. De CEO-positie
3. Het ideale kandidatenprofiel
4. Team De Vroedt & Thierry



The background image shows three individuals in dark blue uniforms standing in front of a white and orange train. The man on the left is smiling. The man in the center has a beard and glasses. The woman on the right has her hair in braids. The uniforms have 'MTH' and 'Control' logos. The woman's uniform also has 'b1swel2-VO' written on it. The scene is outdoors on a brick-paved area.

1. Over HTM

2. De CEO-positie

3. Het ideale kandidatenprofiel

4. Team De Vroedt & Thierry

1.1 Over HTM

De onderneming

HTM Personenvervoer N.V. richt zich al anderhalve eeuw op het aanbieden van collectief personenvervoer over de rail en over de weg in de Haagse regio. Circa 2.000 medewerkers zorgen ervoor dat vele miljoenen reizigers jaarlijks naar hun plaats van bestemming worden gebracht, per tram, met een light rail-voertuig, of met de geheel elektrische busvloot. HTM verricht haar openbaar vervoerdiensten op concessiebasis in de gemeenten Delft, Den Haag, Leidschendam-Voorburg, Pijnacker-Nootdorp, Rijswijk en Zoetermeer. Deze gemeenten maken deel uit van de Metropoolregio Rotterdam-Den Haag (MRDH), die sinds 2015 als opdrachtgever fungeert voor alle openbaar vervoer in de Rotterdamse en Haagse regio's.

HTM exploiteert twaalf tramlijnen, waarvan twee light railverbindingen die de stad Den Haag verbinden met Zoetermeer. Daarnaast onderhoudt HTM een netwerk van acht buslijnen. Ook verzorgt HTM het vervangend busvervoer bij calamiteiten, omleidingen of verstoringen in het railnetwerk. De organisatie ziet toe op de veiligheid in en rond trams en bussen en voert het operationeel beheer en onderhoud van de railinfrastructuur (rails, bovenleidingen, energievoorziening, etc.) in de hierboven genoemde gemeenten.

HTM heeft een reeks van jaren achter de rug met een stijgende klantwaardering en werd al meerdere jaren op rij gekwalificeerd als de best scorende stadsvervoerder. HTM hecht waarde aan innovatie, en heeft onlangs bijgedragen aan een pilot met een zelfrijdende shuttlebus op Rotterdam The Hague Airport.

De coronaperiode had ingrijpende gevolgen voor het personenvervoer in ons land. HTM heeft deze periode goed doorstaan en de vraag naar openbaar vervoer stijgt de laatste jaren weer gestaag. Dat neemt niet weg dat HTM voor een uitdagende periode staat. Zo zijn enkele noodzakelijke grote investeringen gedaan in nieuwe trams, emissievrije bussen en de verbouwing van remises.

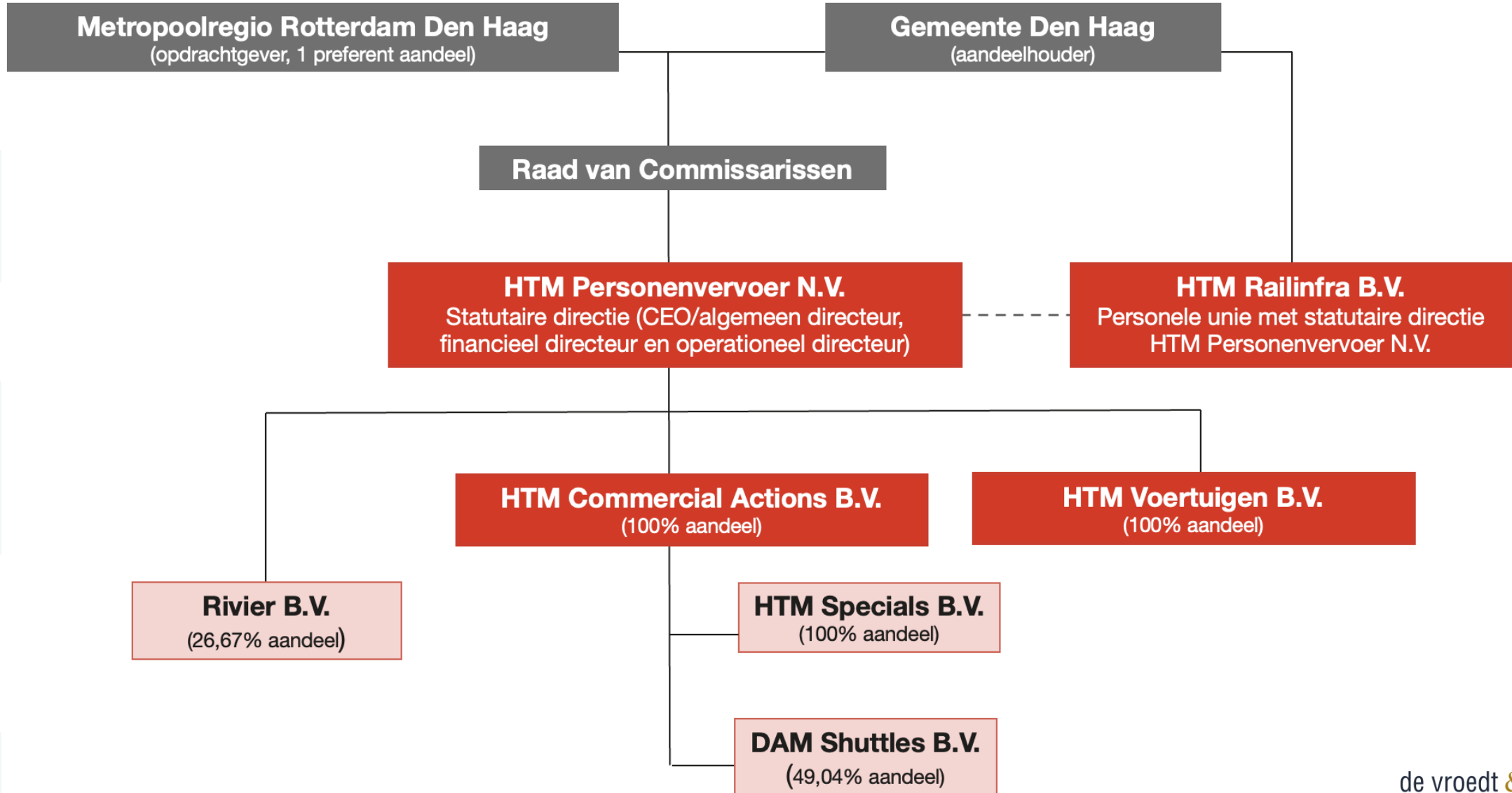
Daarnaast is er een nieuw planningssysteem in gebruik genomen en zal landelijk het betaalsysteem OV-Pay verder worden uitgebreid. Dit gekoppeld aan een uitdagende arbeidsmarkt en stijgende prijzen maakt dat een CEO het stuur stevig in handen zal moeten houden de komende jaren.

Vennootschapsstructuur en governance

Alle aandelen van HTM Personenvervoer N.V., minus één, zijn in handen van de gemeente Den Haag. Eén bijzonder aandeel is in handen van de Metropoolregio Rotterdam Den Haag (MRDH). Aan dit aandeel zijn bijzondere rechten met betrekking tot de besluitvorming verbonden. Op HTM Personenvervoer N.V. is sinds december 2016 het verlicht structuurregime van toepassing. De directie wordt gevoerd door drie statutair directeuren (een CEO, een financieel directeur en een operationeel directeur) met gelijke aansprakelijkheid. Het toezicht op de statutaire directie wordt uitgeoefend door een onafhankelijke Raad van Commissarissen. HTM streeft naar continue verbetering van de besturing van de onderneming, onder meer door het (tot leven brengen en) operationaliseren van de onlangs vastgestelde nieuwe strategie en het aanscherpen van de planning- en controlcyclus.

De railinfrastructuur en de onroerende zaken van HTM zijn ondergebracht in HTM Railinfra B.V., dat in handen is van de gemeente Den Haag. Om de systeemintegratie tussen de exploitatie en de infrastructuur te garanderen vormen de directies van HTM Personenvervoer N.V. en HTM Railinfra B.V. een personele unie. HTM Commercial Actions B.V. verzorgt activiteiten buiten de openbaar vervoerconcessies.

1.2 Over HTM (governance structuur)



1.3 Over HTM (kerngetallen)

Kerngetallen	2024	2023	2022
Totaal opbrengsten (mln. €)	391,8	345,2	315,4
Netto Resultaat (mln. €)	1,9	2,2	1,9
Score OV-Klantenbarometer			
- Lightrail	7,9	7,9	7,9
- Tram	7,9	7,9	8,0
- Bus	7,9	8,0	8,2
Totaal aantal reizigers (x 1.000)			
- Rail	84.033	77.399	65.146
- Bus	15.715	14.139	11.413
Netwerklengte (km)	323	323	323
Aantal voertuigen			
- Lightrail	71	71	71
- Tram	126	140	140
- Bus openbaar vervoer	134	122	123

1.4 Over HTM (strategische vooruitzichten)

Strategische vooruitzichten


De nieuwe strategie 2026–2030, ‘Elke dag samen vooruit’, geeft richting aan de toekomst van HTM. De strategie is in brede samenwerking binnen de organisatie ontwikkeld en vormt een gedeelde ambitie voor de komende jaren. In een snel veranderende wereld – met groeiende reizigersaantallen, druk op financiering, krapte op de arbeidsmarkt, technologische ontwikkelingen zoals AI en de energietransitie – biedt deze strategie richting aan de organisatie. HTM keert hierin terug naar haar kern: mensen met mensen verbinden door betrouwbaar, duurzaam en vernieuwend openbaar vervoer. De CEO borgt de uitvoering van deze strategie en zorgt dat de organisatie koersvast blijft, met een gezonde balans tussen maatschappelijke opgaven, financiële stabiliteit en toekomstbestendige ontwikkeling.

De strategie rust op zes pijlers die samen de richting bepalen voor de komende jaren. Met *elke dag beter* blijft HTM de beste stadsvervoerder van Nederland door continu te investeren in kwaliteit, klantgerichtheid en efficiëntie. Onder *klaar voor groei* bereidt de organisatie zich voor op een verwachte reizigersgroei van ruim 30% richting 2040. Tegelijkertijd zijn de reizigersaantallen op korte termijn nog volatiel, wat vraagt om wendbaarheid en een scherp oog voor operationele en financiële stabiliteit.

Hiervoor is een uitgebreide projectenportefeuille opgezet die de komende jaren in samenhang wordt gerealiseerd. Met samen sterker versterkt HTM de samenwerking met partners als MRDH en RET om te komen tot één samenhangend, betrouwbaar regionaal vervoersnetwerk met hernieuwde concessie. De pijler versneller energietransitie versterkt de positie van het openbaar vervoer door actief bij te dragen aan een duurzame stad en een robuuster energiesysteem. Als aantrekkelijke werkgever investeert HTM in talent, ontwikkeling en een sterke leiderschapscultuur. Tot slot bouwt de pijler besluitvaardige organisatie aan een bestuurbare, wendbare en toekomstgerichte organisatie die met vertrouwen vooruitkijkt.

Korte termijn uitdagingen

Tegelijkertijd staat HTM de komende jaren voor (stevige financiële) uitdagingen. De toename van het aantal reizigers sinds corona blijft achter bij de verwachtingen terwijl de kosten — onder meer van de cao en energie, maar ook de voorbereidingen op de komende busconcessies — toenemen. Daarnaast staan de bijdragen vanuit de overheid onder druk. Voor 2026 heeft de statutaire directie een breed kostenbesparingsprogramma geformuleerd om de financiële positie van de organisatie te versterken. De nieuwe CEO zal een belangrijke rol vervullen in het verder bijdragen aan een solide financiële positie van HTM.

- 
1. Over HTM
 - 2. De CEO-positie**
 3. Het ideale kandidatenprofiel
 4. Team De Vroedt & Thierry

2.1 Chief Executive Officer

Locatie: Den Haag, Zuid-Holland
Legt verantwoording af aan: Raad van Commissarissen van HTM

Plaats in de organisatie

HTM wordt aangestuurd door een collegiale driehoofdige statutaire directie, te weten een CEO, een financieel directeur en een operationeel directeur. De statutaire directie maakt deel uit van een zevenhoofdige directieteam waarin de belangrijkste bedrijfsonderdelen en functies zijn vertegenwoordigd. Overleg vindt daarnaast plaats in drie ketens: Strategie, Deelnemingen en Stakeholdermanagement (SDS), het Bedrijfsvoeringsoverleg (BVO), en het Strategisch Vervoeroverleg (SVO). Deze worden voorgezeten door respectievelijk de CEO, de financieel directeur en de operationeel directeur.

Profiel

Voor de rol van CEO zoekt HTM een bestuurder met een frisse, onafhankelijke blik over het stadsvervoer in de Haagse regio. Een ervaren bestuurder met een breed netwerk op C-level binnen het politieke en maatschappelijke veld, die vraagstukken vanuit neutraliteit weet te benaderen en zo nieuwe perspectieven inbrengt. Vanuit een sterke eigen visie en in verbinding met de onderneming geeft deze persoon richting aan de huidige en toekomstige strategie en de bijbehorende uitdagingen. De CEO beschikt over het vermogen om draagvlak te creëren, zowel binnen de organisatie als bij externe stakeholders, en brengt stabiliteit, rust en constructieve samenwerking binnen de statutaire directie en het directieteam.

Deze persoon verstaat de kunst de aanwezige kennis in de organisatie effectief te verzilveren, geeft de onderneming met een vernieuwende blik nieuwe impulsen en is toegankelijk voor en maakt op natuurlijke wijze verbinding met de mensen op alle niveaus van het bedrijf.

De primaire taak van de CEO is het borgen van de continuïteit van de onderneming in combinatie met een gezonde financiële basis. De CEO zit de statutaire directie voor en is het eerste en centrale aanspreekpunt voor de Raad van Commissarissen met betrekking tot het beleid en het resultaat van de onderneming. De statutaire directie is vanzelfsprekend gezamenlijk en collegiaal verantwoordelijk voor het totale beleid en de implementatie daarvan in de organisatie. In het kader van verdere professionalisering van de onderneming treedt de CEO als leider sturend en sterk motiverend op.

De nieuwe CEO weet strategische doelen neer te zetten en beschikt over het vermogen deze te formuleren, uit te dragen en te vertalen naar de dagelijkse praktijk. Geeft richting aan de onderneming en borgt dat strategische keuzes effectief doorwerken in de operationele uitvoering in de context van een omgeving die sterk in beweging is. Dit valt samen met publieke, private en maatschappelijke vraagstukken waarin politieke sensitiviteit noodzakelijk is. Het onderhouden van belangrijke strategische contacten met externe organisaties vormt daarbij een essentieel onderdeel van het effectief uitvoeren van de taak van de CEO. De CEO draagt op een overtuigende wijze de visie, missie en taken van de onderneming uit, zowel binnen de eigen organisatie als in de externe omgeving.

2.2 Belangrijkste resultaatgebieden

Belangrijke resultaatgebieden van de CEO zijn:

1. Gezicht naar buiten en strategische positionering

- Het optreden als boegbeeld van HTM en het actief vertegenwoordigen van de organisatie richting aandeelhouders, opdrachtgever, politiek-bestuurlijke partners, media en andere externe belanghebbenden;
- Het opbouwen en onderhouden van duurzame, strategische relaties met relevante stakeholders en samenwerkingspartners op lokaal, regionaal, nationaal en internationaal niveau, met gevoel voor politieke en maatschappelijke verhoudingen;
- Het versterken van de positie van HTM binnen het mobiliteitsnetwerk door strategische samenwerking met collega-vervoerbedrijven en brancheorganisaties;
- Het signaleren en duiden van relevante markt- en sectorontwikkelingen om tijdig strategische kansen en risico's voor HTM te identificeren en daarop te anticiperen.

2. Strategische koers en toekomstbestendige ontwikkeling

- Het ontwikkelen, actualiseren en uitdragen van een inspirerende langetermijnvisie die HTM richting geeft en positioneert als duurzame en toekomstbestendige stadsvervoerder;
- Het vertalen van deze visie in concrete strategische doelstellingen, pijlers en projecten, en zorgen voor een samenhangende uitvoering binnen de organisatie;
- Het stimuleren van continue kwaliteitsverbetering en innovatie in de dienstverlening, gericht op efficiëntie, betrouwbaarheid en reizigersbeleving;
- Het realiseren van een hoge klanttevredenheid, waarmee HTM de beste stadsvervoerder blijft;
- Het borgen van good governance door transparante besluitvorming, duidelijke rolverdeling en naleving van verantwoord ondernemingsbestuur.

3. Leiderschap, organisatie en communicatie

- Bevorderen van de effectiviteit van de samenwerking binnen de statutaire directie en het voorzitten van het directieteam, met focus op een eenduidige strategie, duidelijke verantwoordelijkheden en een cultuur die samenwerking en resultaatgerichtheid stimuleert;
- Het creëren van breed draagvlak binnen de organisatie voor beleid en strategische keuzes, en het bevorderen van betrokkenheid en eigenaarschap bij medewerkers;
- Het versterken van goede sociale verhoudingen, inclusief een constructieve dialoog met de medezeggenschap, en het bijdragen aan strategisch personeelsmanagement voor een toekomstgerichte inzet van talent en middelen;
- Het onderhouden van open en transparante communicatie met de Raad van Commissarissen, Ondernemingsraad, opdrachtgever, aandeelhouders en andere relevante interne en externe partners;
- Het zichtbaar, benaderbaar en inspirerend leidinggeven aan de gehele organisatie, met aandacht voor verbinding en samenwerking met alle HTM'ers.

Samengevat wordt een verdere versterking van de continuïteit van de organisatie verwacht en een sterke positionering in de markt vanuit een onderneming die financieel en operationeel op orde is en waarbij zowel de reizigers- als de medewerkertevredenheid verder zal toenemen.

Met het bovenstaande is in grote lijnen impliciet het belang van de functie en zijn aandachtsgebieden aangegeven, zonder daarbij uitputtend te willen zijn. Het spreekt voor zichzelf dat het een algemene, eindverantwoordelijke statutaire directiepositie betreft bij een toonaangevende mobiliteitsorganisatie, waarbij visie, strategie, ondernemerschap, daadkracht, vasthoudendheid en sterke communicatieve vaardigheden essentieel zijn. De functie biedt ruimte aan innoverend leiderschap, organisatievermogen en maatschappelijke ondernemingszin.

- 
1. Over HTM
 2. De CEO-positie
 - 3. Het ideale kandidatenprofiel**
 4. Team De Vroedt & Thierry

3. Het ideale kandidatenprofiel

Boegbeeld & strategisch leiderschap

- Ruime algemene managementervaring opgedaan bij voorkeur in een professionele, arbeidsintensieve organisatie met (internationale) maatschappelijke en/of politieke raakvlakken en een technisch karakter;
- Ervaring met veranderingsprocessen, (bij voorkeur bij een semipublieke organisatie met evt. mix uit het bedrijfsleven);
- Resultaatgerichte, motiverende CEO die senioriteit uitstraalt en de organisatie vanuit een duidelijke visie weet te inspireren. Een boegbeeld die samenbindt en over het vermogen beschikt anderen te laten excelleren;
- Visie- en toekomstgericht strategisch leider die een inspirerend vergezicht weet te schetsen, koersvast blijft in een dynamische omgeving en de organisatie strategisch positioneert voor duurzame groei en maatschappelijke betekenis;
- Generalist die in staat is vraagstukken integraal vanuit verschillende invalshoeken te benaderen;
- Eigenaarschap door op vasthoudende wijze het beleid kunnen vertalen in concrete uitvoeringstaken en stuurt op resultaten;
- Volgt de toekomstige ontwikkelingen zoals de gebieds- en vervoersontwikkeling op de lange termijn tot 2050;
- Geeft ook anderen het podium en ondersteunt zichtbaar hun talent en expertise.

Stakeholdermanagement

- Bekendheid met politiek-bestuurlijke processen op lokaal, regionaal en nationaal niveau;
- Kennis van de Haagse regio en de daarin geldende politiek-bestuurlijke verhoudingen is een pré;
- Bruggenbouwer met affiniteit voor maatschappelijke en politieke vraagstukken die in staat is leiderschap intern en extern vorm te geven in een sterk in beweging zijnde omgeving;
- Weet draagvlak te creëren door een open manier van communicatie;
- Op uiteenlopende niveaus effectief kunnen communiceren en evidente ervaring met interne en externe onderhandelingen.

Vernieuwend leiderschap

- Teamspeler die binnen de eigen organisatie duidelijke verhoudingen creëert (het beste uit mensen haalt) en vastgestelde doelen bereikt, is daarbij niet bang om zelf de handen uit de mouwen te steken;
- 'Mensenmens' met een combinatie van enthousiasme en overzicht;
- Hanteert een heldere en duidelijke communicatielijn.

Opleiding en ervaring

- Academisch opgeleid, met voorkeur voor een technische, bestuurskundige en/of bedrijfskundige achtergrond;
- Affiniteit met grotere complexe infrastructurele projecten en ICT is een pré.

Persoonskenmerken

- Gezaghebbend en vertrouwenwekkend;
- Executiekraacht;
- Visionair;
- Samenwerkingsgericht en verbindend;
- Benaderbaar;
- Politiek sensitief;
- Communicatief vaardig;
- Inspirerend.

REAGEREN

Indien je je herkent in de genoemde criteria en belangstelling hebt voor deze functie, dan vragen wij je om een actueel cv plus motivatiebrief te e-mailen naar info@devroedtenthierry.nl. De uiterste reactietermijn is **1 maart 2026**. Je reactie wordt uiteraard zeer vertrouwelijk behandeld.

1. Over HTM
2. De CEO-positie
3. Het ideale kandidatenprofiel

- 4. Team De Vroedt & Thierry**



4. De Vroedt & Thierry

Aylin Bilic is partner en draagt de uiteindelijke verantwoordelijkheid voor het succesvolle afronden van deze zoekopdracht.

Bastiaan Hoogendoorn is partner en werkt samen met Aylin aan de werving van de CEO.

Mehmet Kaplan is consultant en is verantwoordelijk voor het uitvoeren van marktanalyse en het identificeren van potentiële kandidaten.

Liesbeth Houtman ondersteunt de partners en consultants bij het plannen, de communicatie en algemene organisatorische en administratieve taken.



Aylin Bilic

Partner
+31 (0)6 537 16 963
aylin@devroedthenthierry.nl



Bastiaan Hoogendoorn

Partner
+31 (0)6 514 57 732
b.hoogendoorn@boercroon.nl



Mehmet Kaplan

Research Consultant
+31 (0)6 219 47 333
mehmet@devroedtenthierry.nl



Liesbeth Houtman

Management Assistant
+31 (0)20 662 7627
info@devroedtenthierry.nl